



บริษัท ปตท. น้ำมันและการค้าปลีก จำกัด (มหาชน)

รายงานผลการปฏิบัติตามมาตรการป้องกันและแก้ไขผลกระทบสิ่งแวดล้อม  
และมาตรการติดตามตรวจสอบผลกระทบสิ่งแวดล้อม

โครงการทำเทียบเรือขนถ่ายน้ำมันและก๊าซปิโตรเลียมเหลวสุราษฎร์ธานี แห่งที่ 2

ระหว่างเดือนมกราคมถึงมิถุนายน พ.ศ. 2566

ภาคผนวก ข-14

บันทึกการรวบรวมขยะของโครงการ

## รายการการรวบรวมจัดเก็บและทำลายของเสียทั่วไป

หน่วยงาน : _____ คป.สร.			แผนก : _____ -						วันที่จัดทำ : _____ 24 มกราคม 2566					
ลำดับ	งาน /พื้นที่		การรวบรวม/จัดเก็บ/ทำลายของเสียทั่วไป ประจำปี _____ 2566 _____											
		หน่วย (กก.)	มกราคม	กุมภาพันธ์	มีนาคม	เมษายน	พฤษภาคม	มิถุนายน	กรกฎาคม	สิงหาคม	กันยายน	ตุลาคม	พฤศจิกายน	ธันวาคม
		1. ปริมาณที่จัดเก็บ	2000	2000	2000	2000	2000	2000						
		2. ปริมาณสะสม	0	0	0	0	0	0						
		3. ปริมาณที่ส่งกำจัด/ทิ้ง	2000	2000	2000	2000	2000	2000						
		4. ปริมาณคงเหลือ	0	0	0	0	0	0						
		สถานที่จัดเก็บ	โรงขยะทั่วไป	โรงขยะทั่วไป	โรงขยะทั่วไป	โรงขยะทั่วไป	โรงขยะทั่วไป	โรงขยะทั่วไป						
		วิธีการกำจัด	เทศบาล	เทศบาล	เทศบาล	เทศบาล	เทศบาล	เทศบาล						
		วันที่บันทึก	27/01/66	24/02/66	28/03/66	25/04/66	30/05/66	29/06/66						
		1. ปริมาณที่จัดเก็บ												
		2. ปริมาณสะสม												
		3. ปริมาณที่ส่งกำจัด/ทิ้ง												
		4. ปริมาณคงเหลือ												
		5. สถานที่จัดเก็บ												
		6. วิธีการกำจัด												
ตำแหน่ง _____														



บริษัท ปตท. น้ำมันและการค้าปลีก จำกัด (มหาชน)

รายงานผลการปฏิบัติตามมาตรการป้องกันและแก้ไขผลกระทบสิ่งแวดล้อม  
และมาตรการติดตามตรวจสอบผลกระทบสิ่งแวดล้อม

โครงการทำเทียบเรือขนถ่ายน้ำมันและก๊าซปิโตรเลียมเหลวสุราษฎร์ธานี แห่งที่ 2

ระหว่างเดือนมกราคมถึงมิถุนายน พ.ศ. 2566

ภาคผนวก ข-15

ใบเสร็จรับเงินค่าขยะมูลฝอย

เล่มที่ 476



เลขที่ 058

### ใบเสร็จรับเงินค่าขยะมูลฝอย

ใบเสร็จรับเงินค่าขยะมูลฝอยประจำเดือน..... ค.ศ. ๒๖

ได้รับเงินจาก..... บริษัท ปตท. น้ำมันและการค้าปลีก จำกัด (มหาชน)

เป็นเงิน..... - 720 - ..... บาท..... - ..... สตางค์ (..... - ห้าร้อยยี่สิบ ..... - )

ไว้ถูกต้องแล้วตั้งแต่วันที่..... 16 ..... เดือน..... ค.ศ. พ.ศ. ๒๖

ผู้รับเงิน

สมุหบัญชี

เล่มที่ 515



เลขที่ 026

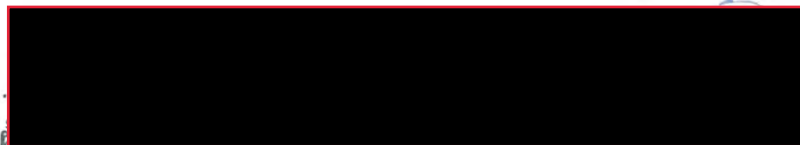
### ใบเสร็จรับเงินค่าขยะมูลฝอย

ใบเสร็จรับเงินค่าขยะมูลฝอยประจำเดือน..... ก.พ. ๖๖

ได้รับเงินจาก..... ม.ร.ร. ม.ค.ว. หมู่ ๖ ต.บึงสามพัน อ.บึงสามพัน จ.พิจิตร (สหกรณ์)

เป็นเงิน..... ๗๐๐ -บาท..... สตางค์ (..... เจ็ดร้อยสิบลบาท.....)

ไว้ถูกต้องแล้วตั้งแต่วันที่..... ๑๕ ..... เดือน..... ก.พ. .... พ.ศ. ๖๖



สมุทบทวน

เล่มที่ 011



เลขที่ 090

### ใบเสร็จรับเงินค่าขยะมูลฝอย

ใบเสร็จรับเงินค่าขยะมูลฝอยประจำเดือน..... ๕.๑. ๖๖ .....

ได้รับเงินจาก..... บริษัท ๗๗๗. จำกัด (มหาชน) .....

เป็นเงิน..... ๗๕๐ ..บาท..... สตางค์ (..... ๗๕๐.๐๐ ..บาท) .....

ไว้ถูกต้องแล้วตั้งแต่วันที่..... ๐๑ ..เดือน..... ๕.๑. พ.ศ. ๖๖ .....

ผู้รับเงิน

สมุทบทวน

เล่มที่ 049



เลขที่ 005

### ใบเสร็จรับเงินค่าขยะมูลฝอย

ใบเสร็จรับเงินค่าขยะมูลฝอยประจำเดือน..... ๒๕.๖. ๒๒

ได้รับเงินจาก..... บริษัท ปตท. น้ำมันและการค้าปลีก จำกัด (มหาชน)

เป็นเงิน..... - ๗๒๐ - บาท..... - สตางค์ (..... - เจ็ดร้อยยี่สิบบาท - )

ไว้ถูกต้องแล้วตั้งแต่วันที่..... ๑๐ เดือน..... ๒๕.๖. พ.ศ. ๒๒



ผู้รับเงิน

สมุห์บัญชี

เล่มที่ 070



เลขที่ 090

### ใบเสร็จรับเงินค่าขยะมูลฝอย

ใบเสร็จรับเงินค่าขยะมูลฝอยประจำเดือน.....พ.ค. ๒๕

ได้รับเงินจาก.....บริษัท ปตท. น้ำมันและพลังงาน จำกัด (มหาชน)

เป็นเงิน.....- ๗๒๐ - บาท.....- สตางค์ (.....- เจ็ดร้อยยี่สิบ - .....) )

ไว้ถูกต้องแล้วตั้งแต่วันที่..... ๑๐ .....เดือน..... พ.ค. ....พ.ศ. ๒๕

ผู้รับเงิน

สมุห์บัญชี



เล่มที่ 115



เลขที่ 078

### ใบเสร็จรับเงินค่าขยะมูลฝอย

ใบเสร็จรับเงินค่าขยะมูลฝอยประจำเดือน..... ล.อ. ๒๖  
ได้รับเงินจาก..... บริษัท ปตท. น้ำมันและการค้าปลีก จำกัด (มหาชน)  
เป็นเงิน..... - ๗๕๐ - บาท..... - สตางค์ (..... - เจ็ดร้อยห้าสิบบาท - /.....)  
ไว้ถูกต้องแล้วตั้งแต่วันที่..... 15 ..... เดือน..... ล.อ. ..... พ.ศ. ๒๕๖๖

ผู้รับเงิน

สมุหบัญชี



บริษัท ปตท. น้ำมันและการค้าปลีก จำกัด (มหาชน)

รายงานผลการปฏิบัติตามมาตรการป้องกันและแก้ไขผลกระทบสิ่งแวดล้อม  
และมาตรการติดตามตรวจสอบผลกระทบสิ่งแวดล้อม

โครงการทำเทียบเรือขนถ่ายน้ำมันและก๊าซปิโตรเลียมเหลวสุราษฎร์ธานี แห่งที่ 2

ระหว่างเดือนมกราคมถึงมิถุนายน พ.ศ. 2566

ภาคผนวก ข-16

กิจกรรมสาธารณประโยชน์

**CSR 2566**



# CSR มอบปฏิทินเก่า และหน้ากากอนามัย วันที่ 27 กุมภาพันธ์ 2566



## ข่าวประชาสัมพันธ์

คลังปิโตรเลียมสุราษฎร์ธานี ฝ่ายคลังปิโตรเลียมส่วนภูมิภาค

ฉบับที่ 4 ประจำปี 2566    วันที่ 27 กุมภาพันธ์ พ.ศ.2566

### CSR OR's SDG คลังปิโตรเลียมสุราษฎร์ธานี

วันที่ 27 กุมภาพันธ์ 2566 คุณสุชาติ ตันจันทร์(ผจ.คป.สร.), คุณวีระ กล้าศรีทอง(ผจ.ผ.ปม.), คุณปาริชา ภาณุธัชโกศล(ผจ.ผ.บข.) และพนักงาน คป.สร. ร่วมกับฝ่ายสื่อสารองค์กร, คู่ค้าผู้ขนส่งประจำ Fleet คป.สร. มอบปฏิทินเก่า จำนวน 105 ฉบับ และหน้ากากอนามัย จำนวน 400 ชิ้น ให้กับโรงเรียนสอนคนตาบอดภาคใต้ จ.สุราษฎร์ธานี เพื่อใช้เป็นสื่อการเรียนการสอนให้กับนักเรียน โดยโรงเรียนมีนักเรียนที่มีความบกพร่องทางสายตาประจำทั้งหมด 77 คน เปิดสอนระดับชั้นอนุบาลถึงมัธยมศึกษาปีที่ 6 โดยดูแลนักเรียนภูมิลาเนาอยู่ในเขตพื้นที่ 14 จังหวัดภาคใต้ โครงการนี้สอดคล้องตาม

**OR's SDG**

- S - SMALL โอกาสเพื่อคนตัวเล็ก
- D - DIVERSIFIED โอกาสเพื่อการเติบโตทุกรูปแบบ
- G - GREEN โอกาสเพื่อสังคมสะอาด

เพื่อให้ OR พร้อมเติบโต  
ติดปีกทะยานสู่อนาคตใหม่  
ไปด้วยกัน

**บริการ ปฏิทินตั้งโต๊ะ**

ทำอักษรเบรลล์  
ให้คนตาบอด

Vision OR Empowering All toward Inclusive Growth OR เติบโตเต็มโอกาส เพื่อทุกการเติบโต ร่วมกัน  
คป.สร. เป็นคลังที่นำเทคโนโลยี สร้างคุณภาพและงานบริการที่เป็นเลิศ ให้เกิดคุณค่าสู่ชุมชน  
Mission Seamless Mobility All Lifestyle  
Global Market Innovation  
CEO > R : Result Oriented การมุ่งสร้างผลลัพธ์เป็นรูปธรรม  
I : Intelligence การตัดสินใจที่ฉลาดบนพื้นฐานของข้อมูลข่าวสารที่มีประสิทธิภาพ  
S : Synergy การผนึกกำลังของธุรกิจทั้งภายในและภายนอกกลุ่ม ปตท.  
E : Entrepreneurship จิตริยุณญาณของการเป็นผู้ประกอบการ



ติดตามข่าวประชาสัมพันธ์ QR Code

# CSR ราษฎร์ รัฐ ร่วมใจช่วยภัยแล้ง ประจำปี 2566

## วันที่ 17 มีนาคม 2566






### ข่าวประชาสัมพันธ์

คลังปิโตรเลียมสุราษฎร์ธานี ฝ่ายคลังปิโตรเลียมส่วนภูมิภาค

ฉบับที่ 5 ประจำปี 2566      วันที่ 17 มีนาคม พ.ศ.2566

#### คป.สร. ร่วมโครงการ “ราษฎร์ รัฐ ร่วมใจช่วยภัยแล้ง” ประจำปี 2566

วันที่ 17 มีนาคม 2566 คลังปิโตรเลียมสุราษฎร์ธานี นำโดย คุณสุรชาติ ตันจันทร์(ผจ.คป.สร.) และคุณวีระ กล้าศรีทอง(ผจ.ผ.ปม.) ร่วมเปิดโครงการ “ราษฎร์ รัฐ ร่วมใจช่วยภัยแล้ง” ประจำปี 2566 และร่วมตรวจแถวเตรียมความพร้อมด้านกำลังพลของแต่ละหน่วยงานที่เกี่ยวข้อง ทั้งหมด 11 หน่วย ณ สนามฝึกกองพันทหารราบที่ ๓ กรมทหารราบที่ ๒๕ ค่ายวิภาวดีรังสิต มทบ.๔๕ โดยมีวัตถุประสงค์เพื่อให้การช่วยเหลือประชาชน ในพื้นที่ที่ประสบปัญหาภัยแล้ง ในพื้นที่ จ.สุราษฎร์ธานี โดยโครงการนี้ถือเป็นการร่วมมือกันทุกภาคส่วน สอดคล้องกับ Vision >>>

**Empowering All Toward Inclusive Growth : OR เติมเต็มโอกาส เพื่อทุกการเติบโต ร่วมกัน**



**Vision OR** Empowering All toward Inclusive Growth OR เติมเต็มโอกาส เพื่อทุกการเติบโต ร่วมกัน

**คป.สร.** เป็นคลังที่นำเทคโนโลยี สร้างคุณภาพและงานบริการที่เป็นเลิศ ให้เกิดคุณค่าสู่ชุมชน

**Mission** Seamless Mobility All Lifestyle  
Global Market Innovation

**EO > R :** Result Oriented การมุ่งสร้างผลลัพธ์เป็นรูปธรรม

**I :** Intelligence การตัดสินใจที่ฉลาดบนพื้นฐานของข้อมูลข่าวสารที่มีประสิทธิภาพ

**S :** Synergy การผนึกกำลังของธุรกิจทั้งภายในและภายนอกกลุ่ม ปตท.

**E :** Entrepreneurship จิตวิญญาณของการเป็นผู้ประกอบการ



ติดตามข่าวประชาสัมพันธ์ OR Code





# CSR มอบกรวยยางจราจร

## วันที่ 4 เมษายน 2566



## ข่าวประชาสัมพันธ์

คลังปิโตรเลียมสุราษฎร์ธานี ฝ่ายคลังปิโตรเลียมส่วนภูมิภาค

ฉบับที่ 12 ประจำปี 2566

วันที่ 4 เมษายน พ.ศ.2566

คป.สร. มอบกรวยยางจราจร เทศบาลตำบลท่าทองใหม่ จ.สุราษฎร์ธานี



วันที่ 4 เมษายน 2566 คลังปิโตรเลียมสุราษฎร์ธานี นำโดย คุณสุชาติ ตันจันทร์(ผจ.คป.สร.) และ พนักงาน คป.สร. มอบกรวยยางจราจร จำนวน 20 ชิ้น ให้แก่ เทศบาลตำบลท่าทองใหม่ จ.สุราษฎร์ธานี ทั้งนี้ ได้รับเกียรติจาก คุณสุริเยน ปลั่งสุวรรณ หัวหน้าฝ่ายป้องกัน เทศบาลตำบลท่าทองใหม่ เป็นตัวแทนรับมอบ เพื่อลดอุบัติเหตุบนท้องถนน ช่วงเทศกาลสงกรานต์ 2566 เป็นสาธารณประโยชน์ และร่วมเป็นส่วนหนึ่งของ สังคม ยกระดับคุณภาพชีวิต อำนวยความสะดวกด้านการจราจร ในพื้นที่ จ.สุราษฎร์ธานี ต่อไป

Vision OR Empowering All toward Inclusive Growth OR เติมเต็มโอกาส เพื่อทุกคนเติบโต ร่วมกัน

คป.สร. เป็นคลังน้ำมันเทคโนโลยี สร้างคุณภาพและงานบริการที่เป็นเลิศ ให้เกิดคุณค่าสู่ชุมชน

Mission Seamless Mobility All Lifestyle

Global Market Innovation

CEO > R : Result Oriented การมุ่งสร้างผลลัพธ์เป็นรูปธรรม

I : Intelligence การตัดสินใจที่ฉลาดบนพื้นฐานของข้อมูลข่าวสารที่มีประสิทธิภาพ

S : Synergy การผนึกกำลังของธุรกิจทั้งภายในและภายนอกกลุ่ม บริษัท

E : Entrepreneurship จิตวิญญาณของการเป็นผู้ประกอบการ



ติดตามข่าวอันพลัสผ่าน QR Code

# CSR รดน้ำขอพรผู้สูงอายุ วันที่ 11 เมษายน 2566

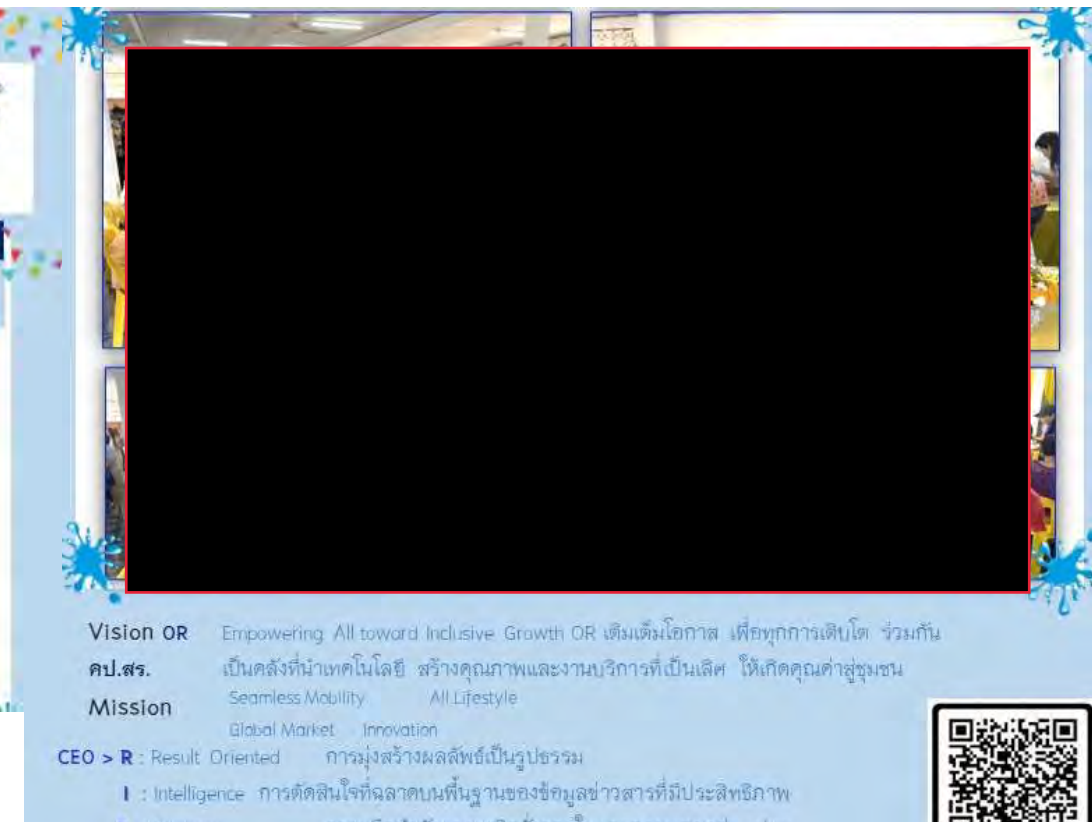


**ข่าวประชาสัมพันธ์**  
คลังปิโตรเลียมสุราษฎร์ธานี ฝ่ายคลังปิโตรเลียมส่วนภูมิภาค

ฉบับที่ 14 ประจำปี 2566      วันที่ 11 เมษายน พ.ศ.2566

**รดน้ำขอพรผู้สูงอายุ ร่วมกับชุมชนใกล้เคียง ประจำปี 2566**

วันที่ 11 เมษายน 2566 คุณสุชาติ ตันจันทร์(ผจ.คป.สร.), คุณสัญญา กู้กองเกียรติ(ผจ.ผ.ปก.), คุณปาริชา ภาณุธัชโกติน(ผจ.ผ.บข.) และทีมงานคลังปิโตรเลียมสุราษฎร์ธานี ร่วมอนุรักษ์ สืบสานวัฒนธรรม ประเพณีรดน้ำขอพรผู้สูงอายุ ประจำปี 2566 เป็นประเพณีของไทยอันสืบเนื่องมาจากประเพณีงานสงกรานต์ ที่แสดงออกถึงความเคารพต่อผู้ใหญ่หรือผู้ที่เคารพนับถือ และขอรับพรเพื่อเป็นสิริมงคลแก่ตัวเอง และ เสริมสร้างความสัมพันธ์อันดีกับชุมชน ซึ่งจัดโดย องค์การบริหารส่วนตำบลคลองฉนาก ร่วมกับชุมชนผู้สูงอายุ ประชาคมตำบลคลองฉนาก และกำนัน ผู้ใหญ่บ้าน ตำบลคลองฉนาก ณ ศาลาเอนกประสงค์เฉลิมพระเกียรติ รัชกาลที่ 9 วัดแหลมทอง โดยชุมชนคลองฉนากเป็นชุมชนที่อยู่ใกล้คลังปิโตรเลียมสุราษฎร์ธานี ซึ่งวิถีชีวิตของ ชุมชนมีความใกล้ชิดกับทางคลังฯ เนื่องจากชุมชนใช้เส้นทางจราจรทางน้ำผ่านบริเวณหน้าท่าเทียบเรือของคลังฯ เป็นประจำ ดังนั้นกิจกรรมนี้ถือเป็นการเสริมสร้างความสัมพันธ์อันดีระหว่างคลังฯ และ ชุมชนรอบคลังฯ ให้มีความแน่นแฟ้นมากยิ่งขึ้น



**Vision OR** Empowering All toward Inclusive Growth OR เติบโตโอกาส เพื่อทุกการเติบโต ร่วมกัน

**คป.สร.** เป็นคลังที่นำเทคโนโลยี สร้างคุณภาพและงานบริการที่เป็นเลิศ ให้เกิดคุณค่าสู่ชุมชน


**Mission** Seamless Mobility All Lifestyle

Global Market Innovation

**CEO > R** : Result Oriented การมุ่งสร้างผลลัพธ์เป็นรูปธรรม

**I** : Intelligence การตัดสินใจที่ฉลาดบนพื้นฐานของข้อมูลข่าวสารที่มีประสิทธิภาพ

OR เป็นคลังปิโตรเลียมสุราษฎร์ธานี





# CSR เขื่อนปลอดภัย ไว้ใจมันเครื่องโออาร์ ปีที่ 2 วันที่ 27 เมษายน 2566




## ข่าวประชาสัมพันธ์

คลังปิโตรเลียมสุราษฎร์ธานี ฝ่ายคลังปิโตรเลียมส่วนภูมิภาค

ฉบับที่ 16 ประจำปี 2566

วันที่ 27 เมษายน พ.ศ.2566

### โออาร์ รักเรือ รักน้ำ “ เขื่อนปลอดภัย ไว้ใจมันเครื่องโออาร์ ” ปี2

วันที่ 27 เมษายน 2566 คลังปิโตรเลียมสุราษฎร์ธานี และ ฝ่ายสื่อสารองค์กร บริษัท ปตท. น้ำมันและการค้าปลีก จำกัด (มหาชน) นำโดย นายสุนทร เชื้อสุข รองประธานเจ้าหน้าที่บริหารด้านปฏิบัติการคลังปิโตรเลียม(รตอ.), นางวิไล บุญเจริญชัย ผู้จัดการฝ่ายสื่อสารองค์กร, นายเชก เอ็นใจ ผู้จัดการฝ่ายวิศวกรรมและซ่อมบำรุง, นายอนันต์ ศรีกุลสกุล ผู้จัดการส่วนกิจการเพื่อสังคม, นายสุชาติ ตันจันทร์ ผู้จัดการส่วนคลังปิโตรเลียมสุราษฎร์ธานี และพนักงาน ร่วมกับ บมจ.พริมา มารีน และ บจ.PP GLOBAL LINE จัดกิจกรรมโครงการ **โออาร์ รักเรือ รักน้ำ** ภายใต้แนวคิด **“ เขื่อนปลอดภัย ไว้ใจมันเครื่องโออาร์ ”** ปี2 ดำเนินกิจกรรมเปลี่ยนถ่ายน้ำมันเครื่องเรือหางยาวให้กับชุมชนในพื้นที่รอบสถานปฏิบัติการคลังปิโตรเลียมสุราษฎร์ธานี เพื่อส่งเสริมความรู้และอำนวยความสะดวกด้านการเปลี่ยนน้ำมันหล่อลื่นเรือหางยาวให้กับประชาชนโดยรอบพื้นที่ตามนโยบายด้านการเพื่อสังคมของ OR เชื่อมโยงการดำเนินงานทางธุรกิจสู่การดำเนินงานทุกภาคส่วน **SDG's OR** โดยสนับสนุนการสร้างโอกาสให้คนเล็ก (Small) สร้างโอกาสเพื่อการเติบโตทุกรูปแบบ (Diversified) และสร้างโอกาสเพื่อสังคมสะอาด (Green) โดยมีโออาร์เป็นส่วนหนึ่งของสังคม ดูแลสังคมชุมชน (People) ควบคู่การอนุรักษ์สิ่งแวดล้อมทางทะเล (Planet) ทั้งนี้ ได้รับเกียรติจาก นายรักพงษ์ แซ่ตั้ง รองนายกเทศมนตรีนครสุราษฎร์ธานี เป็นประธาน เปิดงานกิจกรรมภายในงาน ได้แก่ 1. LPE Safety ความรู้ดีมีรอบถึงให้ความรู้เรื่องก๊าซหุงต้มในครัวเรือน โดย นายสัญญา กุ๊ทองเกียรติ และ นายเจริญ สุขสมเกษม (แผนกปฏิบัติการก๊าซ) 2. กิจกรรมเปลี่ยนถ่ายน้ำมันเครื่องเรือหางยาว จำนวน 200 ลำ โดย อาจารย์และนักศึกษาจากวิทยาลัยเทคนิคสุราษฎร์ธานี



**Vision OR** Empowering All toward Inclusive Growth OR เติบโตโอกาส เพื่อทุกคนเติบโต ร่วมกัน

**คป.สร.** เป็นคลังที่นำเทคโนโลยี สร้างคุณภาพและงานบริการที่เป็นเลิศ ให้เกิดคุณค่าสู่ชุมชน

**Mission** Seamless Mobility All Lifestyle

Global Market Innovation

**CEO > R** : Result Oriented การมุ่งสร้างผลลัพธ์เป็นรูปธรรม

**I** : Intelligence การตัดสินใจที่ฉลาดคนเป็นพื้นฐานของข้อมูลข่าวสารที่มีประสิทธิภาพ

**S** : Synergy การผนึกกำลังของธุรกิจทั้งภายในและภายนอกกลุ่ม ปตท.

**E** : Entrepreneurship จิตวิญญาณของการเป็นผู้ประกอบการ



ติดตามข่าวประชาสัมพันธ์ OR Co66





บริษัท ปตท. น้ำมันและการค้าปลีก จำกัด (มหาชน)

รายงานผลการปฏิบัติตามมาตรการป้องกันและแก้ไขผลกระทบสิ่งแวดล้อม  
และมาตรการติดตามตรวจสอบผลกระทบสิ่งแวดล้อม

โครงการทำเทียบเรือขนถ่ายน้ำมันและก๊าซปิโตรเลียมเหลวสุราษฎร์ธานี แห่งที่ 2

ระหว่างเดือนมกราคมถึงมิถุนายน พ.ศ. 2566

ภาคผนวก ข-17  
นโยบายความปลอดภัย



ประกาศบริษัท ปตท. น้ำมันและการค้าปลีก จำกัด (มหาชน)

ที่ ๒๗ / 2566

## เรื่อง นโยบายคุณภาพ ความมั่นคง ความปลอดภัย อาชีวอนามัย และสิ่งแวดล้อม (QSHE)

บริษัท ปตท. น้ำมันและการค้าปลีก จำกัด (มหาชน) มุ่งมั่นที่จะดำเนินธุรกิจอย่างยั่งยืน และสร้างโอกาสในการเติบโตร่วมกัน (Inclusive Growth) ให้กับสังคม ชุมชน และสิ่งแวดล้อม ตามวิสัยทัศน์ พันธกิจ และเป้าหมายขององค์กร โดยมุ่งเน้นและให้ความสำคัญต่อผู้มีส่วนได้เสียทั้งภายในและภายนอกองค์กรผ่านการดำเนินงานด้านคุณภาพ ความมั่นคง ความปลอดภัย อาชีวอนามัย และสิ่งแวดล้อม (QSHE) รวมถึงมีการกำหนดวัตถุประสงค์ เป้าหมาย และจัดลำดับความสำคัญในการวางแผน เพื่อเพิ่มประสิทธิภาพ และลดความเสี่ยงและผลกระทบในด้าน QSHE โดยกำหนดให้ทุกหน่วยงานรับผิดชอบในการปฏิบัติให้สอดคล้องตามนโยบาย และผลักดันให้บรรลุตามเป้าหมาย ดังนี้

### 1. การส่งเสริมวัฒนธรรมองค์กรด้าน QSHE

1.1 ผู้บริหารทุกระดับต้องเป็นต้นแบบ (Role Model) ในการส่งเสริมและสร้างวัฒนธรรมด้าน QSHE การสร้างสรรค์ประโยชน์ให้กับสังคม ชุมชน และสิ่งแวดล้อม รวมถึงการกำกับดูแลกิจการที่ดีให้สอดคล้องกับกรอบการดำเนินงานด้านความยั่งยืน

1.2 ผู้บริหารทุกระดับต้องสนับสนุนและส่งเสริมให้พนักงานเกิดความตระหนักต่อระบบบริหารจัดการด้าน QSHE โดยมุ่งเน้นการดำเนินงานบนพื้นฐานการบริหารจัดการความเสี่ยง การเพิ่มโอกาสในการปรับปรุง และลดผลกระทบเชิงลบด้าน QSHE

### 2. การนำระบบการบริหารจัดการมาประยุกต์ใช้ในองค์กร

2.1 บูรณาการระบบการบริหารจัดการด้าน QSHE และนำมาประยุกต์ใช้เพื่อให้การดำเนินธุรกิจเติบโตอย่างยั่งยืน และทำการทบทวนตามช่วงเวลาอย่างสม่ำเสมอหรือเมื่อมีการเปลี่ยนแปลงบริบทองค์กรหรือธุรกิจที่มีนัยสำคัญ

2.2 จัดทำบัญชีและรายงานข้อมูลการดำเนินงานด้าน QSHE โดยนำข้อมูลมาใช้ในการวิเคราะห์เพื่อปรับปรุงกระบวนการทางธุรกิจและปฏิบัติการให้ดีขึ้นอย่างต่อเนื่อง

2.3 ส่งเสริมการพัฒนาระบบบริหารงานของคู่ค้า โดยให้คำปรึกษา ควบคุม ตรวจสอบ ติดตาม และ ประเมินผล เพื่อให้มีการดำเนินงานตามข้อตกลง มาตรฐานและข้อกำหนดที่เกี่ยวข้องอย่างมีประสิทธิภาพ และ คำนึงถึงการบริหารจัดการห่วงโซ่อุปทานอย่างยั่งยืน

2.4 กำหนดให้การบริหารความเสี่ยงเป็นองค์ประกอบหลักที่สำคัญของทุกกระบวนการในการดำเนิน ธุรกิจและปฏิบัติการ โดยดำเนินการควบคุมและบริหารจัดการความเสี่ยงให้อยู่ในระดับที่ยอมรับได้ อย่างเหมาะสมผล

### 3. การดำเนินงานให้สอดคล้องตามกฎหมายและมาตรฐาน

3.1 ปฏิบัติตามและติดตามการเปลี่ยนแปลงกฎหมายที่เกี่ยวข้องด้าน QSHE ทั้งในระดับประเทศและ ระดับท้องถิ่นที่สถานประกอบการตั้งอยู่ รวมถึงข้อกำหนดและมาตรฐานของบริษัท โดยถือเป็นบรรทัดฐานขั้นต้น

3.2 ประยุกต์ใช้มาตรฐานและพันธสัญญาสากลที่เกี่ยวข้องตามความเหมาะสม

3.3 ทำให้มั่นใจได้ว่าการปฏิบัติที่สอดคล้องกับกฎหมาย มาตรฐานและพันธสัญญาสากลที่เกี่ยวข้อง เพื่อให้การดำเนินงานเป็นที่ยอมรับในระดับนานาชาติ

### 4. การดำเนินงานด้านคุณภาพ

4.1 ควบคุมกระบวนการดำเนินธุรกิจ ผลิต และส่งมอบผลิตภัณฑ์และบริการให้ได้มาตรฐาน มีการพัฒนา ทั้งในระดับกลุ่มและระดับบุคคลอย่างต่อเนื่อง สอดคล้องกับวิสัยทัศน์ พันธกิจ เป้าหมาย ทิศทางการดำเนินงาน และกลยุทธ์ขององค์กร โดยส่งเสริมการคิดเชิงสร้างสรรค์ การแบ่งปันความรู้ และการถ่ายทอดประสบการณ์ผ่าน การบริหารจัดการองค์ความรู้อย่างเป็นระบบ อันจะส่งผลให้เกิดการเพิ่มผลผลิต นวัตกรรม และธุรกิจใหม่ นำไปสู่ การเติบโตอย่างยั่งยืน

4.2 ส่งมอบผลิตภัณฑ์และบริการที่มีคุณภาพเป็นไปตามข้อกำหนดของลูกค้าและสอดคล้องตามกฎหมาย รวมถึงป้องกันการเกิด Product and Service Quality Defect ที่อาจส่งผลกระทบต่อลูกค้า ชื่อเสียง และภาพลักษณ์ องค์กร

### 5. การดำเนินงานด้านความมั่นคง ความปลอดภัย อาชีวอนามัย และสิ่งแวดล้อม

5.1 ปกป้องชีวิต ทรัพย์สิน ข้อมูล และชื่อเสียง โดยตระหนักถึงภัยคุกคามด้านความมั่นคงและระดับความ เสี่ยง และกำหนดมาตรการควบคุมและป้องกันที่เหมาะสมเป็นไปตามปณิญาสากลว่าด้วยสิทธิมนุษยชน



5.2 ควบคุมและป้องกันความสูญเสียที่อาจเกิดขึ้นจากอุบัติเหตุ หนี้สิน และภาวะวิกฤต รวมถึงการบาดเจ็บและเจ็บป่วยจากการทำงานที่อาจเกิดขึ้นกับพนักงาน ผู้รับเหมา และผู้มีส่วนได้เสีย และปรับปรุงสภาพแวดล้อมในการทำงานเพื่อส่งเสริมคุณภาพชีวิตที่ดีให้กับพนักงาน และผู้รับเหมา

5.3 ควบคุม ป้องกัน และลดผลกระทบต่อสิ่งแวดล้อมตลอดห่วงโซ่คุณค่า (Value Chain) มุ่งมั่นที่จะดำเนินธุรกิจที่เป็นมิตรต่อสิ่งแวดล้อม คงไว้ซึ่งความหลากหลายทางชีวภาพและระบบนิเวศ ใช้ทรัพยากรอย่างคุ้มค่า และยั่งยืนตามหลักเศรษฐกิจหมุนเวียน (Circular Economy) บริหารจัดการของเสียอย่างเป็นระบบ ปรับปรุงประสิทธิภาพการใช้พลังงาน เพื่อมุ่งสู่การปล่อยก๊าซเรือนกระจกเป็นศูนย์ (Net Zero)

5.4 พัฒนา จัดหา ผลิต และส่งมอบผลิตภัณฑ์และบริการโดยคำนึงถึงความปลอดภัยและความเป็นมิตรต่อสิ่งแวดล้อมตลอดวัฏจักรชีวิต โดยมั่นใจว่าลูกค้าสามารถเข้าถึงและเข้าใจการใช้ผลิตภัณฑ์และบริการได้อย่างถูกต้องและเหมาะสม

นโยบายฯ ฉบับนี้ ประยุกต์ใช้กับทุกหน่วยงานตลอดห่วงโซ่คุณค่า (Value Chain) ของกลุ่มโออาร์ ผู้บริหารทุกระดับต้องเป็นแบบอย่างที่ดี สนับสนุนทรัพยากรและกำหนดบทบาทหน้าที่ให้เพียงพอตามความจำเป็นต่อการดำเนินงาน รวมทั้งติดตาม วิเคราะห์ ประเมินผลผ่านการทบทวนของฝ่ายบริหาร และรับผิดชอบให้ผลการดำเนินงานเป็นไปในทิศทางเดียวกับเจตนารมณ์ขององค์กร รวมถึงส่งเสริมให้มีการพัฒนาปรับปรุงผลการดำเนินงานอย่างต่อเนื่อง พนักงาน และผู้รับเหมาทุกคนต้องรับทราบ เข้าใจ และฝักอบรมเพื่อให้สามารถปฏิบัติตามนโยบายฯ ฉบับนี้ ตั้งแต่ช่วงก่อนเข้าถือครองสินทรัพย์ การควบรวม และเข้าซื้อกิจการ (Mergers and Acquisitions) รวมถึงการวางแผน ออกแบบ ดำเนินการ จนสิ้นสุดการดำเนินการ

ประกาศ ณ วันที่ 28 กุมภาพันธ์ พ.ศ. 2566



กรรมการ และประธานเจ้าหน้าที่บริหาร



(๓) ผู้จัดการส่วนคลังปีโตรเลียมสุราษฎร์ธานี



บริษัท ปตท. น้ำมันและการค้าปลีก จำกัด (มหาชน)

รายงานผลการปฏิบัติตามมาตรการป้องกันและแก้ไขผลกระทบสิ่งแวดล้อม  
และมาตรการติดตามตรวจสอบผลกระทบสิ่งแวดล้อม

โครงการทำเทียบเรือขนถ่ายน้ำมันและก๊าซปิโตรเลียมเหลวสุราษฎร์ธานี แห่งที่ 2

ระหว่างเดือนมกราคมถึงมิถุนายน พ.ศ. 2566

ภาคผนวก ข-18

ระบบป้องกันและระงับอัคคีภัย

ระบบความปลอดภัย  
คลังน้ำมันสุราษฎร์ธานี แห่งที่ 2

# ระบบความปลอดภัยคลังน้ำมันสุราษฎร์ธานี แห่งที่ 2



## 1. ถังเก็บน้ำดับเพลิงและอุปกรณ์



- ▶ ถังเก็บน้ำดับเพลิง ขนาดความจุ 2,200 ลบ.ม. ซึ่งใช้ในการดับเพลิงได้นาน 6 ชั่วโมง

## 2. ระบบปั้มน้ำดับเพลิง



- ▶ ปั้มน้ำดับเพลิงชนิดใช้เครื่องยนต์ (Diesel Engine Pump) จำนวน 2 เครื่อง สูบถ่ายน้ำดับเพลิง โดยมีอัตราการไหล 680 ลบ.ม/ชม.



# ระบบความปลอดภัยคลังน้ำมันสุราษฎร์ธานี แห่งที่ 2



## 2. ระบบปั้มน้ำดับเพลิง



- ▶ ปั๊มรักษาความดันน้ำในท่อ (Jockey Pump) เป็นปั๊มไฟฟ้า มีหน้าที่รักษาความดันในท่อให้มีความดัน ที่ 9-10 Bar อัตราการไหล 10 ลบ.ม/ชม.

## 3. ระบบน้ำดับเพลิงและโฟมดับเพลิง



- ▶ ท่อน้ำดับเพลิงและ หัวต่อน้ำดับเพลิง รอบคลัง โดยติดตั้งรอบพื้นที่คลังฯ และท่าเรือ ทั้งหมด 10 จุด 20 หัว



# ระบบความปลอดภัยคลังน้ำมันสุราษฎร์ธานี แห่งที่ 2



## 3. ระบบน้ำดับเพลิงและโฟมดับเพลิง



- ▲ ระบบฉีดน้ำหล่อเย็นถังเก็บน้ำมัน 5 ถัง  
ทำงานแบบ Remote control



- ▲ ระบบการสเปรย์น้ำเพื่อหล่อเย็นและดับเพลิง  
ที่เกิดจากน้ำมัน ได้แก่จุดจ่ายน้ำมันทาง  
รถยนต์ และโรงสูบน้ำ้ำมัน ควบคุมสั่งงาน  
จากศูนย์ควบคุมปฏิบัติการ (CCR)

# ระบบความปลอดภัยคลังน้ำมันสุราษฎร์ธานี แห่งที่ 2



## 3. ระบบน้ำดับเพลิงและโฟมดับเพลิง



- ▲ ระบบ SPRINKLER การฉีดน้ำ และโฟมดับเพลิง ที่เกิดจากน้ำมัน ณ จุดจ่ายน้ำมันทางรถยนต์ และโรงสูบน้ำมัน



- ▲ ระบบผสมโฟมสำหรับฉีดคลุมโรงจ่ายน้ำมันทางรถและโรงสูบน้ำมัน ปริมาณ 4,000 ลิตร



## ระบบความปลอดภัยคลังน้ำมันสุราษฎร์ธานี แห่งที่ 2



### 3. ระบบน้ำดับเพลิงและโฟมดับเพลิง



▲ ระบบท่อจ่ายน้ำหล่อเย็นและโฟมดับเพลิงพร้อมระบบผสมโฟมสำหรับดับเพลิง ไปถังเก็บน้ำมัน

# ระบบความปลอดภัยคลังน้ำมันสุราษฎร์ธานี แห่งที่ 2



## 3. ระบบน้ำดับเพลิงและโฟมดับเพลิง



- ▲ หัวฉีดโฟม (Foam chamber) เข้าถึงเก็บน้ำมัน ติดตั้งที่ถังเก็บน้ำมันเชื้อเพลิง สำหรับฉีดโฟมดับเพลิงคลุมผิวหน้าน้ำมัน



- ▲ ท่อรับน้ำจากแหล่งน้ำภายนอก

## ระบบความปลอดภัยคลังน้ำมันสุราษฎร์ธานี แห่งที่ 2



### 3. ระบบน้ำดับเพลิงและโฟมดับเพลิง



- ▲ หัวฉีดโฟมดับเพลิง (Fixed Foam Monitor) อัตราการฉีด 2,839 ลิตร/นาที่ จำนวน 10 จุด



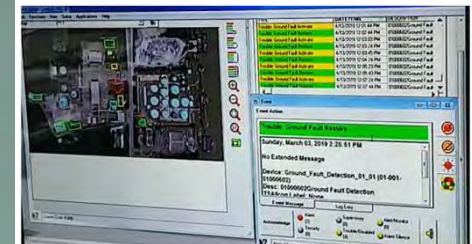
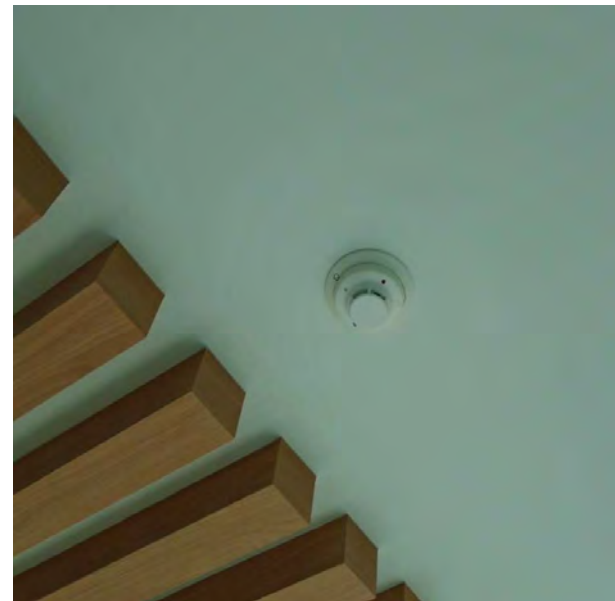
- ▲ ระบบม่านน้ำบริเวณหลังอาคารสำนักงาน และบริเวณท่าเทียบเรือ



# ระบบความปลอดภัยคลังน้ำมันสุราษฎร์ธานี แห่งที่ 2



## 4. ระบบสื่อสารและป้องกันเหตุ



- ▲ ศูนย์ควบคุมปฏิบัติการ (CCR) เป็นศูนย์รับแจ้งสัญญาณเตือนต่าง ๆ พร้อมเป็นศูนย์กลางการติดต่อสื่อสาร อุปกรณ์สื่อสาร และการควบคุมเครื่องจักร

- ▲ เครื่องตรวจจับควัน (Smoke/Flame Detector) ติดตั้งตามอาคารต่างๆ จะตรวจจับควันไฟและส่งสัญญาณไปศูนย์ควบคุม จำนวน 28 จุด

# ระบบความปลอดภัยคลังน้ำมันสุราษฎร์ธานี แห่งที่ 2



## 4. ระบบสื่อสารและป้องกันเหตุ



- ▲ CCTV เป็นกล้องโทรทัศน์ วงจรปิดสามารถจับภาพและบันทึกภาพมายังศูนย์ควบคุมปฏิบัติการ แบบ Real time จำนวน 23 จุด

## 5. ระบบแจ้งเหตุ



- ▲ ระบบแจ้งเหตุฉุกเฉิน (ESD) และปุ่มสัญญาณเตือนภัยติดตั้งทั่วไป บริเวณคลังและท่าเรือ เครื่องจักร อุปกรณ์จะหยุดการปฏิบัติงานทันที พร้อมแจ้งเหตุไปยังศูนย์ควบคุม

# ระบบความปลอดภัยคลังน้ำมันสุราษฎร์ธานี แห่งที่ 2



## 5. ระบบแจ้งเหตุ



- ▲ อุปกรณ์สื่อสาร เช่น วิทยุ walkie talkie โทรศัพท์มือถือ เครื่องโทรสาร เครื่องกระจายเสียงโทรโข่ง

## 6. ระบบแจ้งเตือนและป้องกันถังเก็บน้ำมัน



- ▲ แนวกำแพงคอนกรีตล้อมถังเก็บน้ำมัน ทุกชนิด เพื่อความมั่นใจได้ว่า หากเกิดน้ำมันรั่วไหลออกจากถัง จะถูกกักเก็บไว้ทั้งหมด



# ระบบความปลอดภัยคลังน้ำมันสุราษฎร์ธานี แห่งที่ 2



## 6. ระบบแจ้งเตือนและป้องกันถังเก็บน้ำมัน



- ▲ ระบบป้องกันน้ำมันล้นออกจากถัง จะมีระบบเครื่องวัดระดับอัตโนมัติ (ATG) ระบบจะส่งปิดวาล์วมิให้น้ำมันหรือก๊าซเข้าถึง ในกรณีที่ระดับเกินกว่าค่าที่กำหนด

## 7. ระบบไฟฉุกเฉิน



- ▲ เครื่องกำเนิดไฟฟ้าฉุกเฉิน (Emergency Generator) เป็นเครื่องยนต์ดีเซล โดยสามารถจ่ายกระแสไฟฟ้า สำหรับพื้นที่คลัง และท่าเรือ ทำให้คลังสามารถรับ และจ่าย และอุปกรณ์ความปลอดภัยที่ใช้กระแสไฟฟ้า ทุกชนิดยังทำงานได้เป็นปกติ

# ระบบความปลอดภัยคลังน้ำมันสุราษฎร์ธานี แห่งที่ 2



## 7. ระบบไฟฉุกเฉิน



- ▲ ใช้กระแสไฟฟ้าจากระบบ UPS ซึ่งเป็นแบตเตอรี่ สำหรับจ่ายกระแสไฟฟ้าฉุกเฉินแก่ระบบควบคุม เช่น ระบบคอมพิวเตอร์ และเครื่องมือวัดต่าง ๆ ได้นาน 4-6 ชม.

## 8.ระบบน้ำมันแยกกับน้ำ และระบบบำบัดน้ำเสีย



- ▲ คลังระบบจะแยกน้ำ และ น้ำมัน ที่ปนเปื้อนออกจากกัน ณ พื้นที่คลังน้ำมัน 3 จุด โดยน้ำมันจะถูกแยกไปเก็บในถังเก็บเพื่อรอการกำจัดต่อไป สำหรับน้ำที่สะอาดจะปล่อยสู่แหล่งน้ำต่อไป ไม่เกินกฎหมายกำหนด

# ระบบความปลอดภัยคลังน้ำมันสุราษฎร์ธานี แห่งที่ 2



## 9. อุปกรณ์ดับเพลิง



- ▲ ตู้เก็บอุปกรณ์ดับเพลิง  
จำนวน 10 ตู้ ติดตั้งรอบ  
บริเวณคลังฯ



- ▲ รถโฟมดับเพลิงแบบเคลื่อนที่ (Mobile  
Foam) จำนวน 2 คัน



# ระบบความปลอดภัยคลังน้ำมันสุราษฎร์ธานี แห่งที่ 2



## 9. อุปกรณ์ดับเพลิง

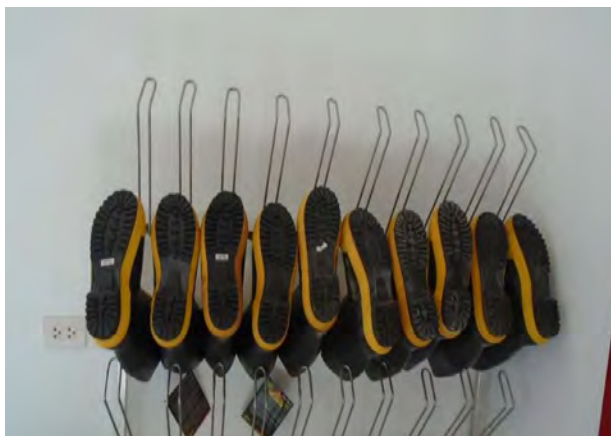


- ▲ สายส่งน้ำดับเพลิง ขนาด 2 นิ้วครึ่งจำนวน 10 เส้น, ขนาด 1 นิ้วครึ่งจำนวน 10 เส้น และหัวฉีดน้ำดับเพลิงแบบพิเศษ (ปรับอัตราใช้น้ำได้) จำนวน 10 หัว

# ระบบความปลอดภัยคลังน้ำมันสุราษฎร์ธานี แห่งที่ 2



## 9. อุปกรณ์ดับเพลิง

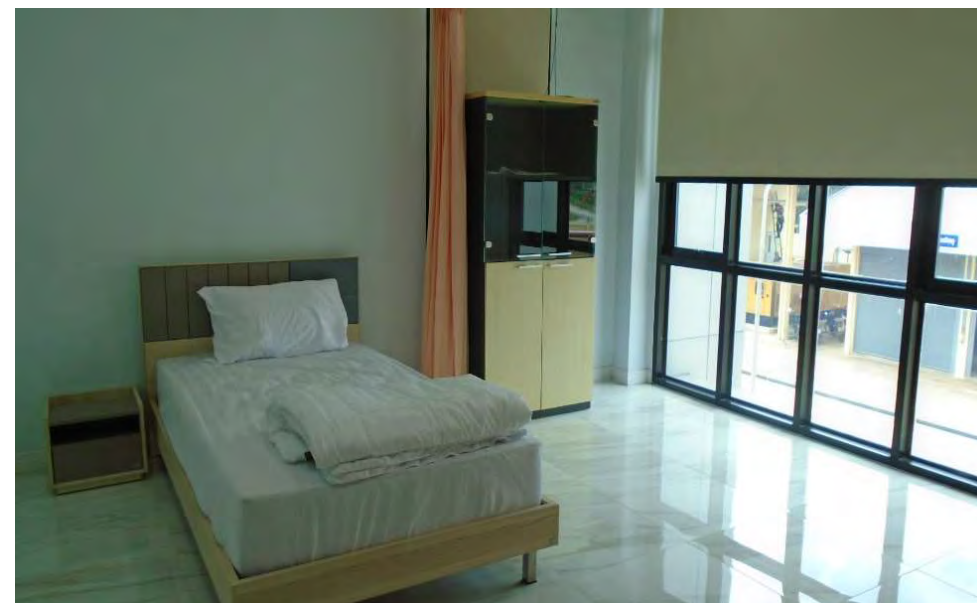
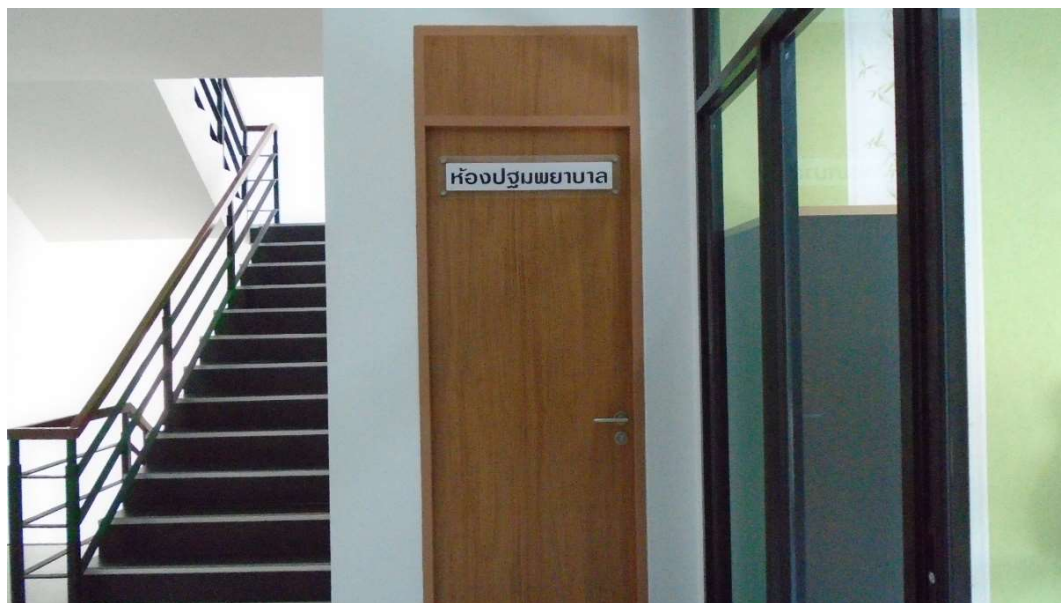


- ▲ ชุดผจญเพลิง/ดับเพลิง เก็บไว้ ณ อาคารอำนวยการ ประกอบด้วยชุดดับเพลิง จำนวน 5 ชุด
- ▲ หมวก 5 ใบ รองเท้า 5 คู่ ถุงมือ 5 คู่

# ระบบความปลอดภัยคลังน้ำมันสุราษฎร์ธานี แห่งที่ 2



## 9. อุปกรณ์ดับเพลิง



▲ ห้องพยาบาล ชุดออกซิเจน กระดานช่วยชีวิต และเปลสนาม



# ระบบความปลอดภัยคลังน้ำมันสุราษฎร์ธานี แห่งที่ 2



## 9. อุปกรณ์ดับเพลิง



- ▲ ถังดับเพลิงชนิดผงเคมีแห้ง แบบรถเข็นมีขนาด 150 ปอนด์ ติดตั้งไว้บริเวณโรงจ่ายน้ำมันและบริเวณท่าเรือ จำนวน 2 ชุด



- ▲ ถังดับเพลิงมือถือชนิดก๊าซคาร์บอนไดออกไซด์เหลว สำหรับใช้ดับเพลิงที่เกิดจากไฟฟ้า ติดตั้งตามอาคารต่างๆ จำนวน 8 ถัง



- ▲ ถังดับเพลิงมือถือชนิดผงเคมีแห้ง 10A40B สำหรับใช้ดับเพลิงทั่วไป จำนวน 36 ถัง

# ระบบความปลอดภัยคลังน้ำมันสุราษฎร์ธานี แห่งที่ 2



## 9. อุปกรณ์ดับเพลิง



- ▲ ถังเก็บแผ่นซับน้ำมัน  
จำนวน 4 ถัง



- ▲ ปล่องแสดงทิศทางของกระแสลม
- ▲ จำนวน 2 จุด



- ▲ รถดับเพลิงเอนกประสงค์ ซึ่งบรรจุน้ำความจุ 6,000 ลิตร โฟมดับเพลิง 3,000 ลิตร และ อุปกรณ์ช่วยชีวิต อุปกรณ์กู้ภัย